

## Description de quelques Scydménides et Psélaphines nouveaux russes (Coleoptera: Scydmaenidae et Staphylinidae, Pselaphinae)

## Описание нескольких новых сцидменид и ощупников России (Coleoptera: Scydmaenidae et Staphylinidae, Pselaphinae)

S. A. Kurbatov

С. А. Курбатов

Institut de recherches scientifiques des moyens chimiques de la protection des plantes, Moscou  
Научно-исследовательский институт химических средств защиты растений, Москва

MOTS-CLÉS. Coleoptera, Scydmaenidae, Staphylinidae, Pselaphinae

КЛЮЧЕВЫЕ СЛОВА. Coleoptera, Scydmaenidae, Staphylinidae, Pselaphinae

RESUME. Descriptions de nouveaux coléoptères russes de la famille Scydmaenidae (*Veraphis striga* sp.n., S Primorje, *Cephennium vespertilio* sp.n., S Ural, *Microscydmus pusio* sp.n., S Kuriles, *Euconnus* (*Psomophus*) *nuperus* sp.n., région d'Amur, *Euconnus* (s. str.) *ryvkinii* sp. n., région d'Amur) et de la famille Staphylinidae sous-famille Pselaphinae (*Plectophloeus pella* sp.n., NW Caucase, *Plectophloeus lusciosus* sp.n., N Osetia, *Tychobythinus repens* sp.n., NW Caucase) sont données. D'après l'étude du matériel typique l'espèce japonaise *Microscydmus debilis* (Sharp) est transmis dans le genre *Euconnus* sous-genre *Psomophus*. Nouveaux caractères de la valeur diagnostique probable pour le genre *Microscydmus* et pour le sous-genre *Euconnus* s.str. sont révélés.

РЕЗЮМЕ. Даны описания новых видов жуков из семейств Scydmaenidae (*Veraphis striga* sp.n., Ю Приморье, *Cephennium vespertilio* sp.n., Ю Урал, *Microscydmus pusio* sp.n., Ю Курилы, *Euconnus* (*Psomophus*) *nuperus* sp.n., Амурская область, *Euconnus* (s. str.) *ryvkinii* sp.n., Амурская область) и Staphylinidae, подсемейство Pselaphinae (*Plectophloeus pella* sp.n., Сев.-Зап. Кавказ, *Plectophloeus lusciosus* sp.n., Сев. Осетия, *Tychobythinus repens* sp.n., Сев.-Зап. Кавказ). На основании изучения типового материала японский *Microscydmus debilis* (Sharp) переводится в род *Euconnus* подрод *Psomophus*. Приведены новые признаки, которые, возможно, могут характеризовать род *Microscydmus* и подрод *Euconnus* s.str.

Depuis quelques années plusieurs espèces inédites de coléoptères scydménides et psélaphines de la Russie se sont amassées dans la collection de l'auteur. La trouvaille récente de deux nouvelles espèces du genre *Euconnus* dans la région d'Amour par le staphylinologue moscovite A.B. Ryvkin a donné une bonne stimulation pour publier enfin les descriptions de toutes ces espèces dans l'article ci-joint.

Les abréviations suivantes sont utilisées dans cette étude:

MHNG — Muséum d'histoire naturelle de Genève,

MZUM — Muséum zoologique de Moscou,

PCSK — collection personnelle de S. Kurbatov.

### Scydmaenidae

#### *Veraphis striga* Kurbatov sp.n.

MATERIEL. Holotype ♂: S Primorje, W slope of Mt. Olkhovaya, rotten *Abies*, 30.VI.1990. leg. S.Kurbatov (MZUM).

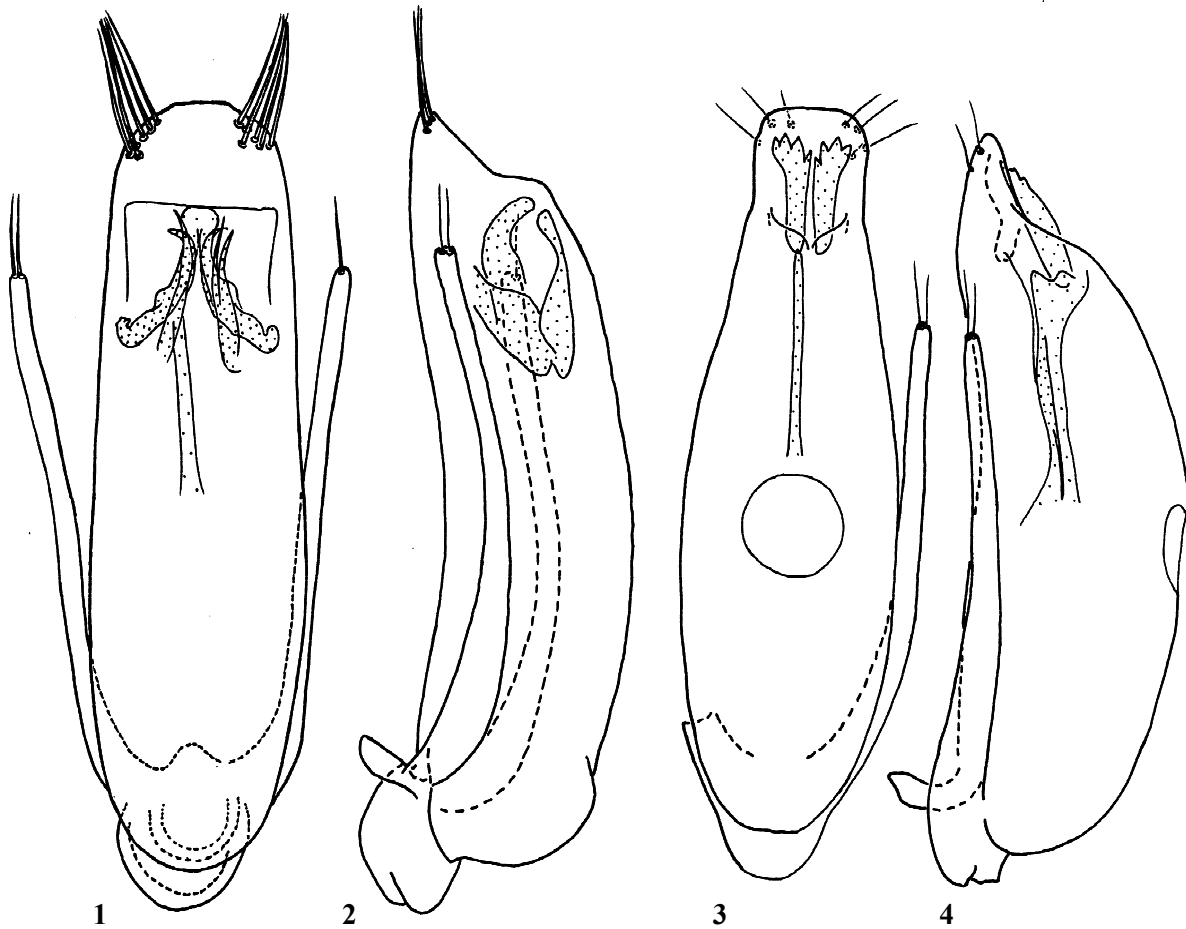
DESCRIPTION. Longueur 1.4 mm. Coloration d'un brun noirâtre, élytres le long de la suture et au sommet plus clairs; palpes, antennes et pattes d'un brun jaunâtre.

Tête large de 0.26 mm y compris les yeux; dépression du vertexe réduite jusqu'au sillon transverse arqué en forme de large "U"; largeur totale du sillon un peu moins du tiers de la largeur maximale de la tête; front déclive, son bord antérieur sans aucune saillie anguleuse; tubercules antennaires petits. Antennes sans massue nette, s'élargissant graduellement vers le sommet.

Pronotum (long de 0.335, large de 0.35 mm) au bord postérieur légèrement et régulièrement convexe; bords latéraux s'élargissant très légèrement vers le milieu du quart antérieur, puis arrondis vers le bord antérieur; ponctuation dense mais les points sont petits et superficiels; un sillon longitudinal étroit et léger au tiers médian du pronotum.

Elytres (longs de 0.80, larges de 0.56 mm) ponctués comme le pronotum; dessus non déprimé mais légèrement convexe; côtés régulièrement arrondis.

Mâle. Article antennaire 1 subcylindrique, au moins deux fois plus long que large, 2 ovalaire allongé, aussi large et légèrement plus court que le précédent, 3 et 4 subégaux, à peine plus longs que larges, un peu plus étroits que 2; article 5 un peu plus long que large, plus large que 4, articles 6 à 8 subégaux, à peine plus larges que 5, à peu près aussi longs que larges (selon l'angle visuel), 9 très légèrement plus large que 8, un peu plus large que long, 10 à peu près comme le précédent, 11 aussi large que 10, un peu plus court que 9 et 10 pris ensemble. Métasternum avec en avant une élévation longitudinale caréniforme floue prolongée en arrière par deux stries parallèles très proches l'une de l'autre qui dépassent en



Figs. 1-4. Edéages des *Veraphis* spp.: 1-2 — *V. striga* sp.n., 3-4 — *V. irkutensis* (Reitt.), 1, 3, — dorsal, 2, 4 — latéral.  
Рис. 1-4. Эдеагусы *Veraphis* spp.: 1-2 — *V. striga* sp.n., 3-4 — *V. irkutensis* (Reitt.); 1, 3, — дорсально; 2, 4 — латерально.

arrière le niveau du tiers antérieur métasternal. Edéage (Figs. 1-2) long de 0.21 mm.

**DIAGNOSE.** Par son aspect général la nouvelle espèce semble très proche de *Veraphis irkutensis* Reitt., mais cette dernière diffère par les caractères suivants: tête avec la dépression du vertexe petite mais nette et assez profonde qui est lisse au fond et ridée sur les côtés; pronotum avec seulement des traces de ponctuation, celle-ci en tout cas beaucoup moins nette que sur les élytres; proportions des articles antennaires du mâle différentes: article 6 aussi long que large, 7 à peine plus large que long, 8 encore plus large que long, 11 légèrement plus long que 10; métasternum du mâle avec des stries qui dépassent en arrière la moitié métasternale; structure de l'édéage (qui est long de 0.27 mm) différente (Figs. 3-4).

*Cephennium (s.str.) vespertilio* Kurbatov sp.n.

**MATERIEL.** Holotype ♂: S Ural Mts., 90 km W from Sibay, nr. Beryozovka, ca. 500 m, rotten *Betula*, 18.VII.2000. leg. S. Kurbatov (MZUM).

**DESCRIPTION.** Longueur 1.00 mm. Coloration d'un brun jaunâtre; pubescence composée de soies petites, obliques et blanchâtres.

Tête (longue de 0.17, large de 0.25 mm) à peu près triangulaire, lisse et brillant, sans traces de ponctuation; yeux

composés de 4-5 ommatidies. Antennes: article 1 subcylindrique, légèrement plus long que large, 2 allongé, 1.5 fois plus long que large, aussi large que le précédent, 3 à 6 de la même largeur, plus étroits que 2, articles 3 et 6 à peine plus longs que larges, 4 et 5 un peu plus allongés, 7 plus large que les précédents, aussi large que 2, à peine plus long que large, 8 aussi large que 7, plus large que long; articles 9 à 11 beaucoup plus larges que les articles de funicule, formant nettement la massue, 9 à peine plus large ou aussi large que long (selon l'angle visuel), 10 à peine plus large et aussi long que 9, article 11 à peine plus large que 10, presque aussi long que 9 et 10 pris ensemble.

Pronotum (long de 0.35, large de 0.40 mm) plus large que long, ces côtés s'élargissant légèrement des angles postérieurs vers la moitié, puis arrondis vers le bord antérieur; dessus brillant, la ponctuation réduite à des traces floues.

Elytres (longs de 0.66, larges de 0.46 mm) avec la largeur maximale située au niveau du quart antérieur, densément ponctués par des points superficiels; fossette basale éloignée du pli huméral court et étroit.

Mâle. Métasternum non ponctué, orné au milieu de la dépression en forme de triangle équilatéral suivie d'une élévation en forme de tubercule lisse assez large mais pas haute. Tibias antérieurs élargis sur leur 2/5 distal, sans aucune courbure. Edéage (Fig. 5) long de 0.27 mm.

**DIAGNOSE.** Cette nouvelle espèce est proche des *Cephennium* (*s.str.*) *delicatum* Reitt. et *slovenicum* Mach. par les tibias antérieurs du mâle non échancrés, par le métasternum non ponctué et par le pronotum avec les côtés qui se rétrécissent en arrière. Mais elle diffère surtout par la présence de l'élévation métasternale du mâle et par la structure de l'édéage.

*Microscydmus pusio* Kurbatov **sp.n.**

**MATERIEL.** Holotype ♂: S Kuriles, SW Kunashir, nr. Mendelejevo, rotten *Betula*, 15.VII.1990, leg. S. Kurbatov (MZUM).

Paratypes: 9 ex. avec l'holotype; 2 ex., même localité, mais rotten *Abies*; 1 ex., même localité, mais rotten *Alnus*; 2 ex., même localité, mais rotten *Abies* 14.VII.90; 2 ex., même localité, mais rotten *Betula* 16.VII.90; 1 ex., même localité, mais rotten *Abies* 16.VII.90; 11 ex., même localité, mais rotten *Alnus* 17.VII.90; 1 ex., même localité, mais rotten *Abies* 18.VII.90; 4 ex., même localité, mais rotten *Abies* 7.VII.1991; 1 ex., SW Kunashir, nr. cape Ivanovskiy, rotten *Quercus* 19.VII.1989; 1 ex., même localité, mais litter 16.VII.89, leg. S.Kurbatov (MZUM, MHNG, PCSK).

**DESCRIPTION.** Longueur 0.8–0.9 mm. Coloration d'un brun jaunâtre ou rougeâtre, parfois la tête et la partie postérieure des élytres plus foncées; pubescence couchée sauf sur les côtés de pronotum et sur le bord postérieur de la tête couverts par des soies hétérogènes rigides.

Tête (longue de 0.18, large de 0.19 mm) avec une ponctuation formée de points petits mais nets; front anguleux en vue posterodorsale; yeux grands, peu convexes, plus larges que les tempes en vue latérale. Antennes: article 1 subcylindrique, à peu près deux fois plus long que large, 2 ovalaire, aussi large que 1, légèrement plus long que large, 3 et 4 subégaux, beaucoup plus étroits que 2, légèrement transverses, à côtés arrondis, 5 et 6 à peine plus larges que les précédents, légèrement transverses, 7 plus large que 6, légèrement transverse, 8 comme 6 (articles 6 à 8 coniques); articles 9 à 11 formant une grande massue, 9 et 10 subégaux, transverses, chacun deux fois environ plus large que 8, 11 conique, plus long que large, nettement plus court que 9 et 10 pris ensemble, légèrement moins large que 10.

Pronotum (long de 0.22–0.23, large de 0.25–0.26 mm) volumineux, arrondi, à peine plus large que long, beaucoup plus large que la tête, ces côtés se rétrécissant légèrement vers la base, qui est large; ponctuation dense, mais avec des points très petits; sillon transversal basal étroit et profond; deux très petites fossettes de chaque côté de ce sillon. Bord antérieur du prosternum portant une paire de longues soies dressées, dirigées l'une vers l'autre.

Elytres (longs de 0.48–0.49, larges de 0.36–0.37 mm) à la base large, densément ponctués par des points superficiels plus grands que sur le pronotum; disque très légèrement déprimé; le quart distal des élytres, près de la suture, porte des soies, dirigées obliquement à l'intérieur.

Mâle. Pas de caractères sexuels secondaires apparents. Édéage (Fig. 6) long de 0.185–0.19 mm.

**DIAGNOSE.** Les soies obliques de la partie distale des élytres donnent une certaine ressemblance avec l'espèce européenne *Microscydmus nanus* (Schaum); mais la nouvelle espèce en diffère par son pronotum volumineux qui est beaucoup plus grand que la tête et par la structure bien plus développée du sac interne de l'édéage. On peut noter, que les espèces *M. nanus* (Schaum), *minimus* (Chaud.), *gregarius* Kurb., ainsi que toutes les espèces inédites orientales de la collection de l'auteur portent toujours une paire de longues soies prosternales comme chez la nouvelle espèce. C'est probablement le bon caractère pour le genre *Microscydmus*.

**NOTE.** L'auteur a pu étudier il y a plusieurs années un mâle de la série typique du British Museum de l'espèce japonaise *Microscydmus debilis* (Sharp); il a pu constater en effet que cette espèce appartient incontestablement au genre *Euconnus* sous-genre *Psomophus*. Tibia antérieur du mâle de cette espèce est légèrement courbé à l'apex et y orné d'une dent interne (Fig. 17); édéage (Figs. 15–16) long de 0.22 mm. Il faut, donc, effectuer le changement nomenclatorial suivant: *Euconnus* (*Psomophus*) *debilis* (Sharp), **comb. n.**

*Euconnus* (*Psomophus*) *nuperus* Kurbatov **sp.n.**

**MATERIEL.** Holotype ♂: Far East Russia, Amur Area, Norskiy reserve, Nora river basin, 1.5 km up-stream of Gryashchinskaya Mt., mosses and plant debris on open swamp: tussocks of *Carex* spp. and Poaceae with *Sphagnum* spp. etc., 24.VIII.2004, no.65, leg. A. Ryvkin (MZUM).

**DESCRIPTION.** Longueur 1.3 mm. Massue de l'antenne et les élytres d'un brun noirâtre, tête, pronotum et le reste de l'antenne d'un brun rougeâtre; palpes et pattes encore plus clairs.

Tête (longue et large de 0.29 mm) lisse, légèrement aplatie entre les yeux, sa pubescence composée de soies obliques; zone occipitale sans pubescence plus dense; yeux très faiblement convexes, plus courts que les tempes en vue latérale. Antennes: article 2 à peine moins de deux fois plus long que large, aussi large que l'article 1, 3 à 4 subégaux, nettement plus étroits que 2, plus longs que larges, 5 à peine plus large et un peu plus long que le précédent, 6 comme le 4 ou à peine plus long, 7 aussi long que 6 et aussi large que 5, 8 aussi long que 7, mais plus large; articles 9 à 11 formant nettement la massue, 9 et 10 subégaux, à peine plus larges que longs, beaucoup plus larges que les précédents, 11 aussi large que 10, légèrement allongé, beaucoup plus court que 9 et 10 pris ensemble.

Pronotum (long de 0.33, large de 0.35 mm) sans ponctuation, mais sa moitié antérieure est un peu irrégulière au milieu; pubescence hétérogène, très dense, avec de multiples soies dressées, grises et rigides; sillon basal transversal flou au centre et limité sur ces côtés par la paire de carènes longitudinales fines mais nettes qui atteignent le bord postérieur du pronotum.

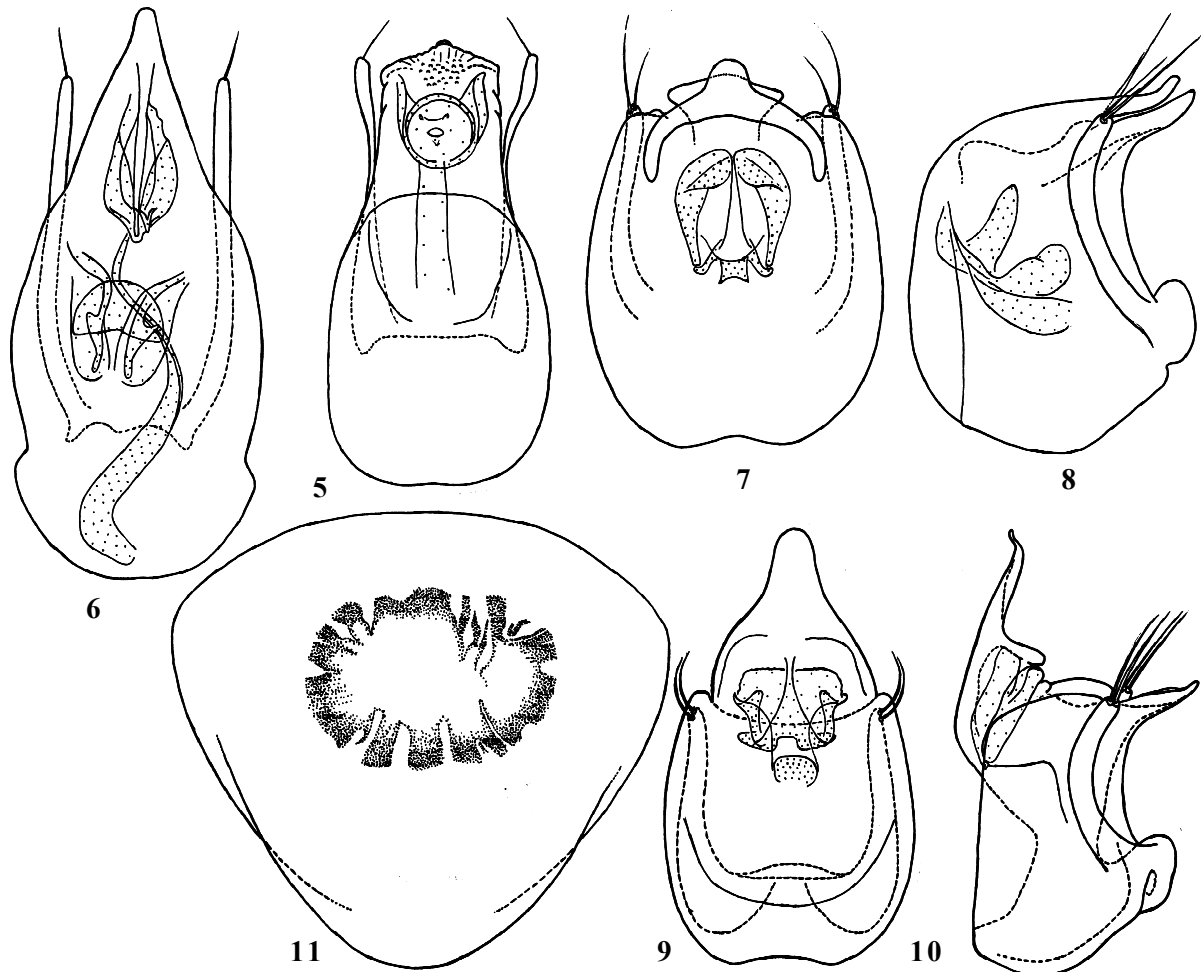
Elytres (longs de 0.73, larges de 0.55 mm) à ponctuation éparse, parfois presque disparue; pubescence longue et obliquement dressée, assez dense, les soies beaucoup plus longues et beaucoup moins épaisses que sur le pronotum.

Mâle. Tibias antérieurs (Fig. 14) courbés au sommet vers l'intérieur, leur angle distal formant une grande dent. Tibias postérieurs simples. Dernier tergite avec sa moitié postérieure ornée d'une étroite bande longitudinale blanchâtre avec une bordure foncée des deux côtés. Édéage (Figs. 12–13) long de 0.25 mm.

**DIAGNOSE.** Cette nouvelle espèce diffère tout de suite de tous les autres représentants paléarctiques du sous-genre *Psomophus* par son corps bicolore avec les élytres plus foncés que l'avant-corps. L'aspect général rappelle *E. (Ps.) turcomanus* Reitt.; mais ce dernier est caractérisé par la tête non déprimée entre les yeux, par l'article antennaire 2 plus de deux fois plus long que large et par la pubescence couchée des élytres.

*Euconnus* (*s.str.*) *ryvkinii* Kurbatov **sp.n.**

**MATERIEL.** Holotype ♂: Amur Area, Norskiy reserve, Nora river basin near Maltsevskiy cordon, mosses and leaf litter among tussocks of *Carex* spp. and Poaceae with *Iris* sp., *Filipendula palmata*, *Spiraea* spp., etc. near Maltsevskoye Lake 7.VI.2005, no. 7, leg. E.Veselova & A.Ryvkin (MZUM). Paratypes: 1 ♂, 2 ♀♀ même réserve mais Nora river basin, small lake near



Figs. 5–11. Details des Scydmaenidae spp.: 5–10 — édages, 11 — dernier tergite du mâle; 5 — *Cephennium vesperilio* sp.n., 6 — *Microscydmus pusio* sp.n.; 7–11 — *Euconus* (s.str.) *ryvkinii* sp.n. (7–8 — état calme, 9–10 — prêt à la copulation); 5–7, 9, 11 — dorsal; 8, 10 — latéral.

Рис. 5–11. Детали строения Scydmaenidae spp.: 5–10 — эдеагус; 11 — последний тергит самца; 5 — *Cephennium vesperilio* sp.n., 6 — *Microscydmus pusio* sp.n., 7–11 — *Euconus* (s.str.) *ryvkinii* sp.n. (7–8 — в спокойном состоянии, 9–10 — готовый к копуляции); 5–7, 9, 11 — дорсально; 8, 10 — латерально.

Osinovoye Lake, moss and plant debris among sedges of Poaceae, *Eriophorus* sp. with young *Sphagnum* spp., sparse true mosses and dry slime, 26.VII.2005, no. 441, leg. A.Ryvkin; 6 ♂♂, 6 ♀♀, même réserve mais Nora river basin, 2 km up-stream of Gryashchinskaya Mt., mosses and plant debris on small open swamp on high flood-plain: tussocks of *Calamagrostis* sp. and *Carex* spp. with *Sphagnum* spp. etc., 22.VIII.2004, no. 60. leg. A.Ryvkin; 2 ♀, même réserve mais Nora river basin near Meun river mouth, small swamp with *Carex* spp., Poaceae and *Sphagnum squarrosum*, 20.VIII.2004, no. 55, leg. A.Ryvkin (MZUM, PCSK).

DESCRIPTION. Longueur 1.5–1.65 mm. Coloration d'un brun noirâtre, palpes, base des antennes, base de tibias et tarsi plus clairs.

Tête (longue de 0.30. large de 0.28–0.30 mm) lisse, brillante, privée de pubescence sauf quelques longues soies sur le bord antérieur du front et sur les tempes; ces dernières à peine convexes, presque droites, s'élargissant de la base vers les yeux; ceux-ci grands, mais peu convexes, ne faisant pas saillie du pourtour de la tête, à peine plus courts que les tempes en vue latérale; face ventrale de la tête avec deux paires de carènes sur la constriction gulaire, les carènes internes plus accusées, séparées par une dépression longitudinale. Antennes plus longues, que la tête et le pronotum réunis, la

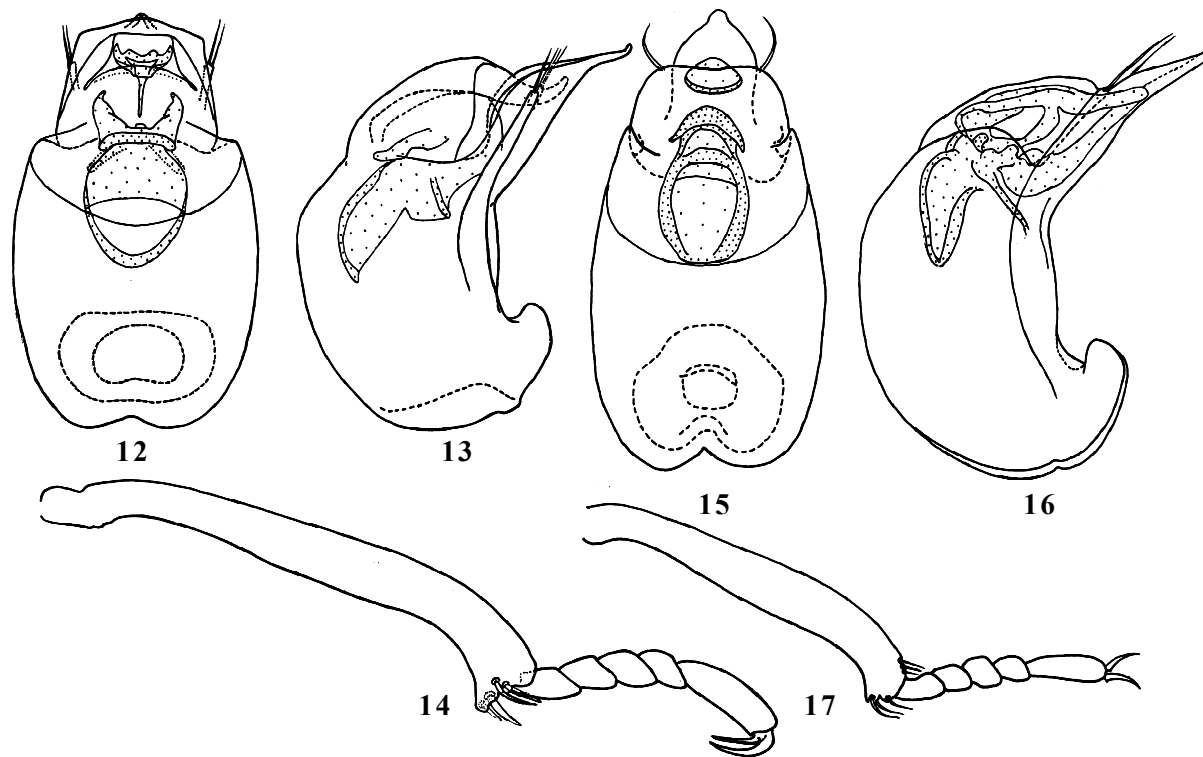
massue quadriarticulée; articles 2 à 6 assez variables par leur longueur, de la même largeur, article 2 environ deux fois plus long que large, 3 un peu plus court, 4 encore plus court, 5 à peu près comme 3, 6 à peine plus long que 4 mais plus court que 5, 7 environ aussi long que 2, à peine plus large que les précédents; article 8 aussi long mais beaucoup plus large que 7, légèrement plus long que large, 9 et 10 subégaux, à peu près aussi longs que larges, aussi longs et un peu plus larges que 8, 11 aussi large que 10, plus court que 9 et 10 pris ensemble.

Pronotum (long de 0.38–0.41, large de 0.34–0.37) sans ponctuation, entièrement couvert par des soies brunâtres épaisses; sillon transversal basal léger.

Elytres (longs de 0.93–0.97, larges de 0.66–0.73 mm) brillants, avec des traces de ponctuation, couverts de longues soies obliquement dressées.

Mâle. Dernier tergite orné au milieu d'une tache ovale transverse blanchâtre aux contours foncés (Fig. 11). Sternites visibles 3 à 6 nettement déprimés au milieu, côtés des dépressions nettement carénées sur les sternites 3 à 5. Édage long de 0.17 mm en position normale (Figs. 7–8); sommet du pénis mobile et pouvant se redresser (Figs. 9–10).

DIAGNOSE. La nouvelle espèce est caractérisée surtout par la modification des sternites du mâle. Par son aspect



Figs. 12-17. Détails des *Euconnus* (*Psomophus*) spp: 12-14 — *E. nuperus* sp.n., 15-17 — *E. debilis* (Sharp), 12-13, 15-16 — édéages; 14, 17 — tibias antérieurs; 12, 15 — dorsal; 13, 16 — latéral; 14, 17 — de face.

Рис. 12-17. Детали строения *Euconnus* (*Psomophus*) spp: 12-14 — *E. nuperus* sp.n., 15-17 — *E. debilis* (Sharp); 12-13, 15-16 — эдеагус, 14, 17 — передние голени, 12, 15 — дорсально; 13, 16 — латерально; 14, 17 — спереди.

général *E. ryvkini* ressemble à *E. hirticollis*; le mâle de ce dernier a une sorte de tache semblable, qui est pourtant très indistincte. Mais la pubescence des élytres de la nouvelle espèce est beaucoup plus longue et plus dressée que chez *hirticollis* et ressemble plutôt à celle de *E. rutilipennis*. L'édéage est aussi bien différent de celui de ces deux espèces. Quant aux deux paires de carènes longitudinales de la constriction gulaire, elles existent chez *hirticollis*, *finetarius* et *rutilipennis*; mais cette structure est méconnue pour l'auteur au moins chez les représentants des autres sous-genres paléarctiques du genre *Euconnus*. La présence de ces carènes peut être probablement un bon caractère des *Euconnus s.str.*

## Staphylinidae, Pselaphinae

### *Plectophloeus pella* Kurbatov sp.n.

MATERIEL. Holotype ♂: 50 km WSW from Krasnodar, nr. Ubinskaya, 1.VII.1973, leg. V.Belov (MZUM). Paratypes: 2 ♂♂, 2 ♀♀, W Caucasus, western from Guzeripl, 1800 m, rotten *Abies*, 10.IX.1990. leg. S.Kurbatov (MZUM, PCSK).

DESCRIPTION. Longueur 1.6–1.65 mm. Coloration d'un brun rougeâtre (2 mâles et 1 femelle de Guzeriple sont nettement immatures, d'un brun jaunâtre clair), pubescence couchée.

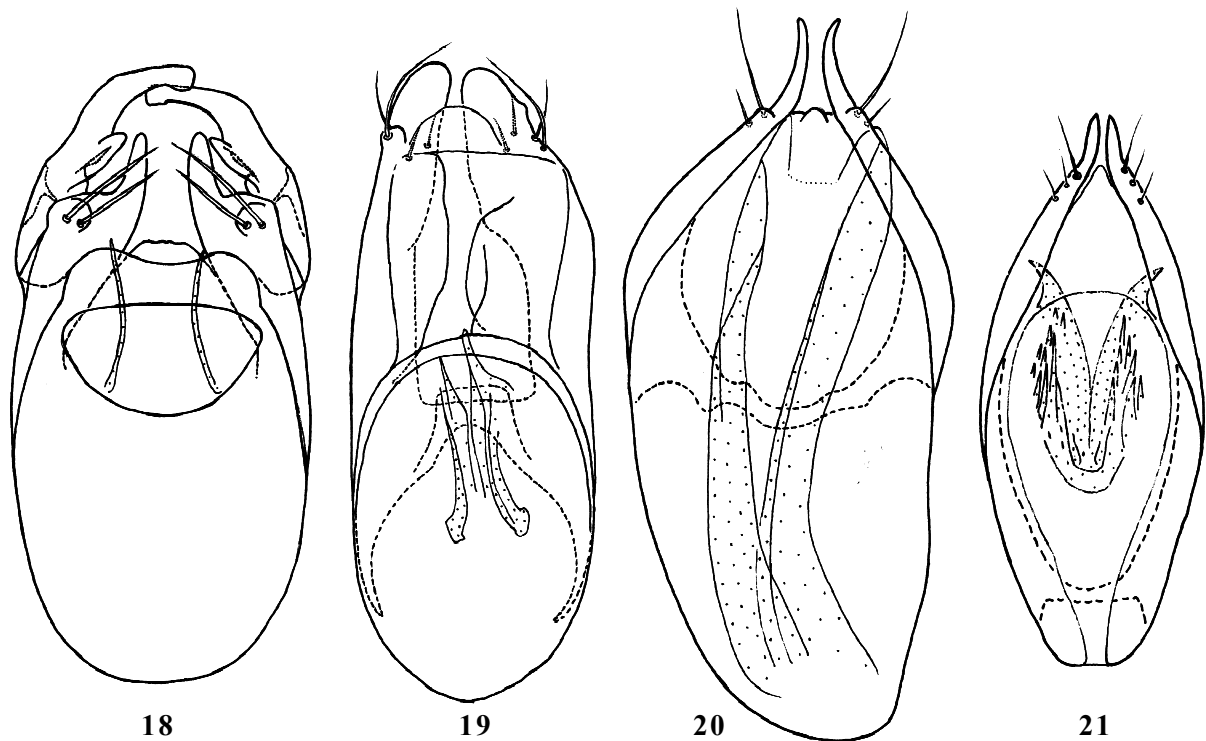
Tête (longue de 0.29–0.30, large de 0.34–0.36 mm) lisse et brillant, sans ponctuation, sauf sur les côtés où il y a de petits points superficiels; fossettes tentoriales localisées un peu plus en arrière du niveau du bord postérieur des yeux; distance entre les centres de ces fossettes un peu plus courte que celle entre la fossette et le bord latéral de la tête; branches longitudinales du sillon frontal bien marquées, de la même profondeur sur toute la longueur; branche transversale beau-

coup moins nette; les jonctions des branches longitudinales avec la branche transversale déprimées, en forme de fossettes; bord antérieur du front régulièrement convexe; yeux grands, 1.5 fois plus courts que les tempes en vue latérale. Antennes: scape subcylindrique, plus long que large, pédicelle ovalaire, plus court et à peine plus étroit que le scape, article 3 plus long que large, un peu plus court et nettement plus étroit que le pédicelle, 4 aussi large que 3, légèrement transverse, 5 à peine plus grand que 4, légèrement transverse, 6 comme le 4, 7 comme le 5, 8 aussi large que 6 mais un peu plus transverse, 9 transverse, nettement plus large que les précédents, 10 aussi long et plus large que 9, 11 ovalaire, à peine plus large que 10, aussi long que 8 à 10 pris ensemble.

Pronotum (long de 0.32–0.35, large de 0.35–0.38 mm) lisse et brillant; largeur maximale un peu en avant de la moitié; sillon médian bien marqué, n'atteignant pas en avant le bord antérieur du pronotum, ni la fossette subbasale; sillon transversal net sur toute sa longueur.

Elytres (longs de 0.46–0.49, larges de 0.46–0.50 mm) sans ponctuation excepté la rangée de points entre la suture et la strie suturale; celle-ci entière, atteignant le bord postérieur des élytres; sillon discal bien marqué, atteignant à peine la moitié élytrale; bord latéral des élytres avec une fossette sous-humérale et un sillon latéral entier suivis plus bas par une carène latérale entière; celle-ci n'est visible en vue dorsale que sur sa moitié antérieure. Largeur maximale de l'abdomen toujours plus faible que celle des élytres. Tibias postérieurs épaissis un peu en arrière du milieu et ornés d'un sillon longitudinal sur le bord externe du tiers distal.

Mâle. Dernier sternite avec une petite dépression superficielle au milieu de sa moitié basale. Édéage (Fig. 18) long de 0.30–0.32 mm.



Figs. 18-21: Édéages des Pselaphinae spp., dorsal: 18 — *Plectophloeus pallax* Kurbatov sp.n., 19 — *Plectophloeus lusciosus* Kurbatov sp.n., 20 — *Tychobythinus repens* Kurbatov sp.n., 21 — *Tychobythinus caviceps* (Reitt.)

Рис. 18-21. Эдеагусы Pselaphinae spp., дорсально: 18 — *Plectophloeus pallax* sp.n., 19 — *Plectophloeus lusciosus* sp.n., 20 — *Tychobythinus repens* sp.n., *Tychobythinus caviceps* (Reitt.).

**DIAGNOSE.** Cette nouvelle espèce est très proche de *P. erichsoni* (Aubé), surtout à sa sous-espèce *erichsoni orientalis* Bes., pratiquement identique à ce dernier par sa morphologie externe, mais bien distincte par son édéage plus petit, mais essentiellement par la forme des paramères et des deux sclérites du sac interne. Les trois sous-espèces de *Plectophloeus erichsoni* sont tellement différentes les uns des autres par leurs édéages (Besuchet, 1969, Figs. 3–5) qu'elles pourraient d'après l'auteur appartenir à des espèces indépendantes. En tout cas l'édéage de la nouvelle espèce montre une nette stabilité de la forme des paramères et de l'armature du sac interne.

***Plectophloeus lusciosus* Kurbatov sp.n.**

**MATERIEL.** Holotype ♂: Central Caucasus, Northern Osetia, nr. pass Nizhniy Zghid, 2650–2700 m, under stone, 12.VI.1993, leg. V. Shchurov (MZUM). Paratypes: 1 ♂, 1 ♀ avec l'holotype (MZUM, PCSK).

**DESCRIPTION.** Longueur 1.55–1.65 mm. Coloration d'un brun jaunâtre, pubescence couchée est formée par des soies courtes.

Tête (longue de 0.26–0.28, large de 0.33–0.35 mm) lisse et brillante; yeux très petits, composant de 4 à 6 ommatidies chez les deux sexes, plusieurs fois plus courts que les tempes en vue latérale; fossettes tentoriales localisées un peu plus en arrière du niveau du bord postérieur des yeux; distance entre les centres de ces fossettes plus courte que celle entre la fossette et le bord latéral de la tête; sillon frontal avec la branche transversale plus nette et plus profonde que les branches longitudinales; bord antérieur du front légèrement convexe. Antennes: scape subcylindrique, plus long que large, pédicelle ovulaire, plus long que large, à peine plus étroit que

le scape, articles 3 à 8 essentiellement plus étroits que le pédicelle, 3 plus long que large, 4 à 8 un peu plus larges que longs, 5 et 7 à peine plus larges que les autres; article 9 transverse, nettement plus large que les articles de funicule, 10 aussi transverse, un peu plus large et à peine plus long ou aussi long que le précédent, 11 plus large que 10, aussi long que 8 à 10 pris ensemble.

Pronotum (long de 0.30–0.31, large de 0.32–0.34 mm) lisse et brillant, sans ponctuation; son bord latéral légèrement anguleux au milieu; fossettes subbasale et latérales bien développées; sillon transversal flou; sillon médian net, profond sauf sur son tiers postérieur beaucoup moins clair.

Élytres (longs de 0.37–0.39, larges de 0.41 mm chez le mâle et longs de 0.33, larges de 0.39 mm chez la femelle) très courts, légèrement plus longs que le pronotum, sans ponctuation excepté la rangée de points entre la suture et la strie suturale; celle-ci presque entière, atteignant à peine le bord postérieur des élytres; sillon discal flou, atteignant à peine la moitié élytrale; deux fossettes basales et une fossette sous-humérale nettes; bord latéral des élytres avec un sillon latéral raccourci suivi plus bas par une carène latérale entière; celle-ci n'est visible en vue dorsale que sur sa moitié antérieure.

L'abdomen à la largeur maximale située au niveau du bord postérieur du tergite visible 3, ce dernier nettement plus large que les élytres (surtout chez le mâle). Tibias postérieurs épaissis en arrière du milieu et ornés d'un sillon longitudinal sur le bord externe du tiers distal.

Mâle. Sillon frontal à la forme intermédiaire entre U- et V-forme; sa branche transversale large et profonde, ressemblant plutôt une dépression transverse et prolongeant latéralement presque jusqu'au bord latéral du front. Sternite visible 6 à une

petite dépression médiane punctiforme. Edéage (Fig. 19) long de 0.36 mm, aux paramères nettement asymétriques.

Femelle. Sillon frontal U-forme, avec sa branche transversale simple. Dernier tergite au bord postérieur triangulaire arrondi. Sternite visible 6 sans dépression médiane.

DIAGNOSE. La nouvelle espèce est assez isolée au sein du genre et est caractérisée surtout par ces yeux très petits chez les deux sexes et par ces élytres raccourcis. Elle diminue la distance entre les genres *Plectophloeus* Reitt. et *Scotoplectus* Reitt., car ce dernier est caractérisé par les yeux complètement réduits et par les élytres aussi longs que le pronotum.

*Tychobythinus repens* Kurbatov **sp.n.**

MATÉRIEL. Holotype ♂: 50 km WSW from Krasnodar, nr. Ubinskaya, 8.VI.1976, flight in the evening, leg. N.Nikitski (MZUM).

DESCRIPTION. Longueur 1.1 mm. Brun, élytres un peu plus clairs, palpes, antennes et pattes d'un brun jaunâtre; pubescence assez longue, couchée.

Tête (longue de 0.23, large de 0.285 mm) lisse et non ponctuée sur sa partie occipitale et granuleuse sur la moitié antérieure; lobe frontal assez étroit (large de 0.125 mm), à peine élargi en avant, presque parallèle; tubercules antennaires nets; dépression frontale à peine visible; fossettes tentoriales grandes, localisées un peu en arrière du niveau du bord antérieur des yeux; distance entre les centres de ces fossettes plus grande que celle entre la fossette et le bord intérieur de l'oeil. Palpes maxillaires avec les articles 2 et 3 ornés de multiples granules et avec l'article 4 long de 0.15 mm. Antennes: scape du mâle modifié, pédicelle à peine plus long que large; articles 3 à 8 de la même largeur, presque deux fois plus étroits que le pédicelle, 3 à peine plus long que large, 4 à 5 à peine plus larges que longs, 6 à 8 plus transverses; article 9 nettement transverse, aussi long et 1.5 fois plus large que 8, 10 nettement transverse, plus long et plus large que 9, 11 plus large que 10, aussi long que 6 à 10 pris ensemble.

Pronotum (long de 0.25, large de 0.29 mm) lisse, privé de ponctuation sauf sur sa base chagrinée.

Elytres (longs de 0.46, larges de 0.50 mm) aplatis, ponctués par des points grands mais superficiels; ces côtés légèrement arrondis. Méta sternum assez densément ponctué par les petits points superficiels.

Mâle. Yeux grands, saillants, plus longs que les tempes en vue latérale, composés d'une vingtaine d'ommatidies. Scape élargi en vue dorsale, 2.2 fois seulement plus long que large, presque 1.5 fois plus large que le pédicelle (aussi large en vue latérale); sa face inférieure anguleuse à la base, puis concave et aplatie. Tête à la face inférieure occupée par une vaste excavation lisse et profonde aux limites très accusées; bord postérieur de l'excavation portant une longue et assez fine apophyse courbée en avant. Méta sternum orné du sillon médian étroit sur toute la longueur. Edéage (Fig. 20) long de 0.17 mm.

DIAGNOSE. Cette nouvelle espèce est caractérisée surtout par le scape modifié du mâle (caractère insolite pour ce genre). Parmi des espèces de Caucase et de Transcaucasie elle ressemble *T. caviceps* (Reitt.) grâce à sa taille et à la forme

du lobe frontal; mais cette dernière espèce diffère nettement par les caractères suivants: forme du corps plus trapue avec des élytres plus larges et plus convexes; palpes maxillaires à l'article 4 plus court (long de 0.12 mm); antennes plus courtes, avec des articles 4 à 10 nettement plus transverses; structure de l'édéage (long de 0.24 mm) différente (Fig. 21).

REMERCIEMENTS. L'auteur remercie vivement Dr. Claude Besuchet (Genève) pour les notes précieuses au cours de la préparation de cet article. Alexey Brinev a passé la plupart des illustrations à l'encre de Chine.

## Bibliographie

- Besuchet C. 1969. Psélaphides paléarctiques. Espèces nouvelles et notes synonymiques. III (Coleoptera) // Revue suisse zool. T.76. Fasc.2. P.397-420.
- Besuchet C. 1971. 18. Familie: Scydmaenidae [1. Tribus Euthiini, 2. Tribus Cephenniini] (pp. 273-278). In: Freude H., Harde K.W. & Lohse G.A. (eds.): Die Käfer Mitteleuropas. Band 3. Aephaga 2. Palpicornia, Histeroidea, Staphyloidea 1. Krefeld: Goecke & Evers, 365 pp.
- Franz H. 1976. Neue Scydmaeniden aus Japan, sowie Bemerkungen zu bekannten Arten // Ent. Blätter. Bd.72. Hf.1. S.51-60.
- Franz H. 1995. *Euconnus lijingkei* spec. nov. aus Nordkorea (Insecta, Coleoptera, Scydmaenidae) // Ent. Blätter. Bd.91. Hf.1-2. S.35-36.
- Hoshina H., Arai Sh. & Ushijima H. 2003. Descriptions of two new species of the genus *Euconnus* (Coleoptera: Scydmaenidae) from Japan // Ent. rev. Japan. Vol.58. No.1. P.27-33.
- Kurbatov S. 1988. [On the study of beetles from the family Scydmaenidae (Coleoptera) in Far East of the USSR] // Zool. zhurn. Vol.67. No.11. P.1742-1745 [in Russian].
- Kurbatov S. 1995. Sur les Euthiini et Cephenniini (Coleoptera, Scydmaenidae) de l'Extrême-Est de la Russie et du Japon // Revue suisse zool. Vol.102. Fasc.4. P.943-959.
- Lazorko W. 1962. Zwei neue *Cephennium*-Arten (Col. Scydmaenidae) mit einer Übersicht der ukrainischen Arten der Tribus Cephenniini // Ent. Arb. Mus. G. Frey, Tutzing. Bd.13. Hf.2. S.273-320.
- O'Keefe S. & Li J. K. 1998. Review of the Scydmaenidae (Coleoptera) of Eastern Asia, with particular reference to *Scydmaenus*, and description of the first scydmaenid from Hainan Island, China // J. New York ent. soc. Vol.106. No.4. P.150-162.
- Reitter E. 1882. Bestimmungs-Tabellen der europäischen Coleopteren. V. Paussidae, Clavigeridae, Pselaphidae und Scydmaenidae // Verhandl. k.-k. zool.-bot. Ges. Wien. Bd.31. S.443-593.
- Reitter E. 1891. Erster Beitrag zur Coleopteren-Fauna des russischen Reiches // Wiener ent. Zeitung. Bd.10. Hf.4. S.138-142.
- Sharp D. 1874. The Pselaphidae and Scydmaenidae of Japan // Trans. Ent. soc. London. Part 1. P.105-129.
- Sharp D. 1886. The Scydmaenidae of Japan // Ent. monthly magazine. No.23. P.46-51.